



БОРОДАЙ Л.Н.

Начальник отдела международных регистрационных систем ФИПС (113)

МИХАЙЛЕНКО Н.Е.

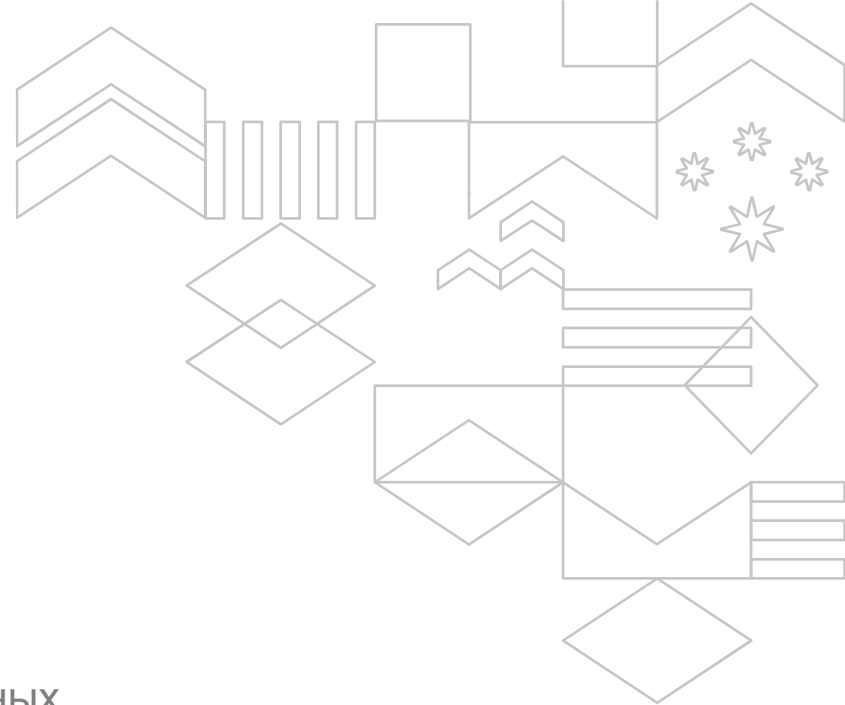
Государственный эксперт по ИС 2 категории отдела международных регистрационных систем ФИПС (113)

ЧЕРНОВ В.В.

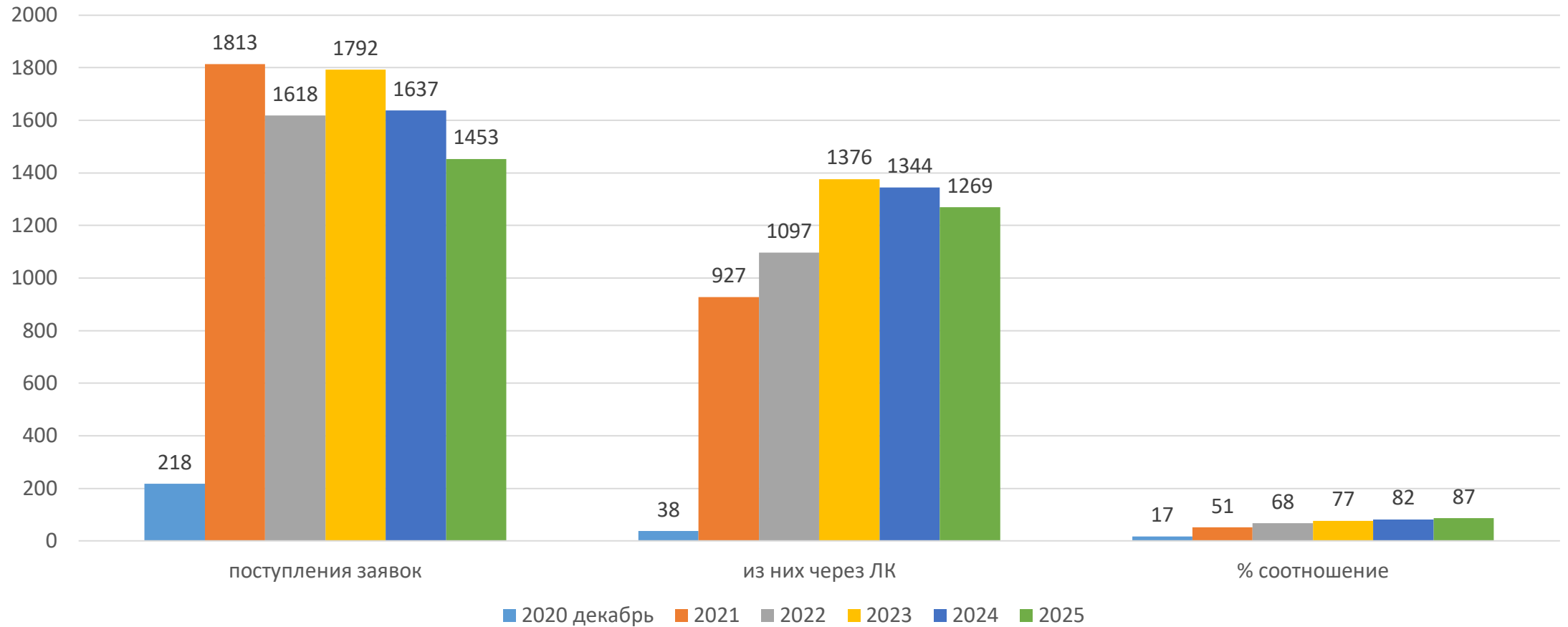
Государственный эксперт по ИС 2 категории отдела международных регистрационных систем ФИПС (113)

КАК ЭФФЕКТИВНО ИСПОЛЬЗОВАТЬ СЕРВИС ФИПС «ЛИЧНЫЙ КАБИНЕТ» ДЛЯ ПОДАЧИ В ЭЛЕКТРОННОМ ВИДЕ ЗАЯВКИ НА МЕЖДУНАРОДНУЮ РЕГИСТРАЦИЮ ТОВАРНОГО ЗНАКА В РАМКАХ МАДРИДСКОЙ СИСТЕМЫ

17.02.2026



Статистика использования ЛК ФИПС



ЛИЧНЫЙ КАБИНЕТ ДЛЯ ПЕРЕПИСКИ ПО ЗАЯВКАМ



ПРЕИМУЩЕСТВА ПРИ ПОДАЧЕ ЗАЯВКИ НА МЕЖДУНАРОДНЫЙ ТОВАРНЫЙ ЗНАК

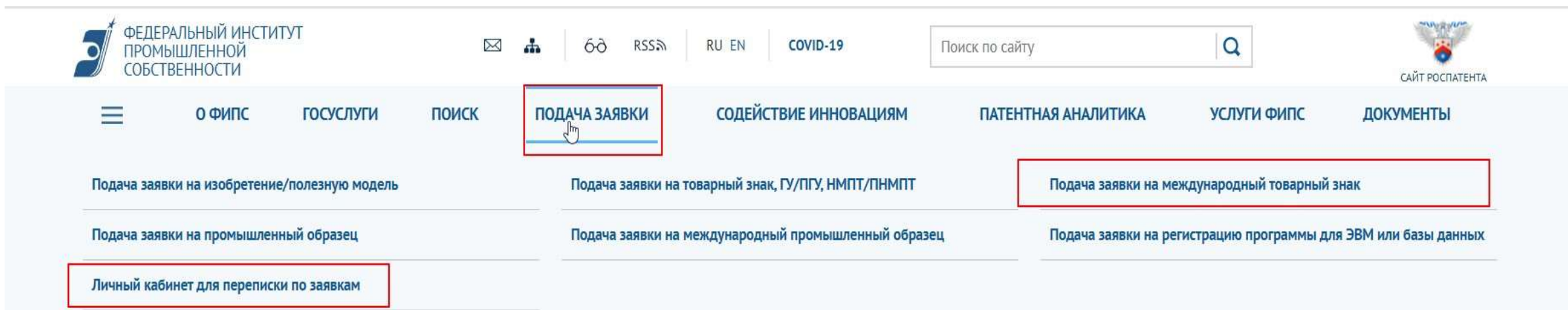
- Оперативный обмен документами
- Снижение затрат на ведение переписки (в т.ч. на курьерскую доставку)
- Сокращение сроков делопроизводства
- Возможность своевременного внесения изменений заявителем в уже поданную заявку путем направления дополнительной корреспонденции в ФИПС



ЛИЧНЫЙ КАБИНЕТ ДЛЯ ПЕРЕПИСКИ ПО ЗАЯВКАМ



РАСПОЛОЖЕНИЕ ЛИЧНОГО КАБИНЕТА НА САЙТЕ ФИПС



Ссылка: <https://fips.ru/podacha-zayavki/lichnyy-kabinet-dlya-perepiski-po-zayavkam/index.php>

ИНФОРМАЦИЯ ДЛЯ ПОЛЬЗОВАТЕЛЕЙ

ВХОД В ЛИЧНЫЙ КАБИНЕТ

КАК СТАТЬ ПОЛЬЗОВАТЕЛЕМ СЕРВИСА

Пользовательская
и техническая документация:

- [Ходатайство о ведении переписки через «Личный кабинет» \(Word - 100 Kb\)](#)
- **Новое!** [Технические требования](#) к представлению материалов в электронном виде при ведении переписки с использованием сервиса «Личный кабинет» (Word - 60 Kb)
- **Новое!** [Руководство пользователя \(PDF - 3,48 Mb\)](#)
- [Инструкция по установке/переустановке плагина КриптоПро \(PDF - 1,1 Mb\)](#)

Информационная
поддержка пользователей:

- [Часто задаваемые вопросы](#)
- Служба технической поддержки - support_site@rupto.ru
(Ответ в течение нескольких рабочих дней)
При обращении необходимо указать номер Личного кабинета (ЛКxxxx)
- По вопросам заполнения полей ходатайства о ведении переписки через личный кабинет можно обратиться по телефонам консультационно-справочной службы:
+ 7 (495) 531-66-74, + 7 (499) 240-58-42,

время работы операторов:
с 9.30 до 18.15 по московскому времени.

Кроме того вопросы можно направить в электронной форме через электронную почту ФИПС fips@rupto.ru.

Через **личный кабинет** подается **только** международная заявка по форме **ММ2**; **по остальным формам**, касающихся пострегистрационных процедур, в рамках Мадридской системы предусмотрена подача **только на бумажном носителе или напрямую в МБ ВОИС**

ВХОД В ЛИЧНЫЙ КАБИНЕТ



ИНФОРМАЦИЯ ДЛЯ ПОЛЬЗОВАТЕЛЕЙ

[Главная](#) / Личный кабинет

ЛИЧНЫЙ КАБИНЕТ

ВХОД В ЛИЧНЫЙ КАБИНЕТ

Для входа в личный кабинет введите имя пользователя и пароль.

ИМЯ ПОЛЬЗОВАТЕЛЯ

ПАРОЛЬ

ВОЙТИ В ЛИЧНЫЙ КАБИНЕТ

ЗАРЕГИСТРИРОВАТЬ ЛК

РЕГИСТРАЦИЯ В ЛИЧНОМ КАБИНЕТЕ



ДАННЫЕ ДЛЯ ЗАПОЛНЕНИЯ

НОВЫЙ ПОЛЬЗОВАТЕЛЬ

☐

Я подтверждаю, что ознакомлен с принципами и правилами обработки персональных данных, предусмотренными Федеральным законом от 27.07.2008 № 152-ФЗ, а также даю согласие на обработку своих персональных данных включая (без ограничения) сбор, систематизацию, накопление, хранение, уточнение (обновление, изменение), использование, передачу третьим лицам для осуществления действий по обмену информацией, обезличивание, блокирование персональных данных, а также осуществление любых иных действий, предусмотренных действующим законодательством Российской Федерации.

ФИО*

ЛОГИН

E-MAIL*

ПОДТВЕРЖДЕНИЕ E-MAIL*

ПАРОЛЬ*

ПОДТВЕРЖДЕНИЕ ПАРОЛЯ*

СНИЛС*

Поля с * обязательны для заполнения

СОЗДАТЬ

СБРОСИТЬ ИЗМЕНЕНИЯ

ГЛАВНАЯ СТРАНИЦА

ПЕРЕПИСКА

ЗАЯВКИ

НАСТРОЙКИ

ВЫХОД

ПОДАЧА ЗАЯВЛЕНИЙ:

[Заявление о выдаче патента на промышленный образец](#)

[Заявление о государственной регистрации программы для ЭВМ или базы данных](#)

[Международная заявка на регистрацию промышленного образца в рамках Гаагского соглашения](#)

[Форма подачи возражений и заявлений в ППС](#)

[Международная заявка на регистрацию товарного знака в рамках Мадридского Протокола](#)

ПОШАГОВОЕ ЗАПОЛНЕНИЕ МЕЖДУНАРОДНОЙ ЗАЯВКИ И НАИБОЛЕЕ РАСПРОСТРАНЕННЫЕ ОШИБКИ



ШАГ 1. СТРАНЫ, ЯЗЫК ЗАЯВКИ

[Главная](#) / [Личный кабинет](#) / [Заявки](#) / Международная заявка на регистрацию товарного знака в рамках Мадридского Протокола

ЛИЧНЫЙ КАБИНЕТ

МЕЖДУНАРОДНАЯ ЗАЯВКА НА РЕГИСТРАЦИЮ ТОВАРНОГО ЗНАКА В РАМКАХ МАДРИДСКОГО ПРОТОКОЛА

[СОХРАНИТЬ ЧЕРНОВИК](#)

ЛИЧНЫЙ КАБИНЕТ

[— Заявки](#)

[— Подать заявку](#)

ШАГ 1 ИЗ 14

Укажите страну(ы), на территории которой(ых) испрашивается правовая охрана: *

Выберите из списка

Выберите язык заполнения бланка:

- ☒ Английский
☐ Французский

Укажите предпочитаемый язык для переписки с ВОИС:

Английский

[ДАЛЕЕ](#)

Распространенная ошибка – при наличии российского товарного знака указывается Российская Федерация в качестве страны, на территории которой испрашивается правовая охрана

ПОШАГОВОЕ ЗАПОЛНЕНИЕ МЕЖДУНАРОДНОЙ ЗАЯВКИ И НАИБОЛЕЕ РАСПРОСТРАНЕННЫЕ ОШИБКИ



ШАГ 2. ИНФОРМАЦИЯ О ЗАЯВИТЕЛЕ

[Главная](#) / [Личный кабинет](#) / [Заявки](#) / Международная заявка на регистрацию товарного знака в рамках Мадридского Протокола

ЛИЧНЫЙ КАБИНЕТ

МЕЖДУНАРОДНАЯ ЗАЯВКА НА РЕГИСТРАЦИЮ ТОВАРНОГО ЗНАКА В РАМКАХ МАДРИДСКОГО ПРОТОКОЛА

[СОХРАНИТЬ ЧЕРНОВИК](#)

ШАГ 2 ИЗ 14

УКАЖИТЕ ИНФОРМАЦИЮ О ЗАЯВИТЕЛЕ:

[Добавить юридическое лицо](#)

[Добавить физическое лицо](#)

[В НАЧАЛО](#)

[НАЗАД](#)

[ДАЛЕЕ](#)

ЛИЧНЫЙ КАБИНЕТ

[Заявки](#)

[Подать заявку](#)

Наименование заявителя должно соответствовать базовой заявке/регистрации – в части указания организационно-правовой формы, наименования и их корректного перевода и/или транслитерации

ПОШАГОВОЕ ЗАПОЛНЕНИЕ МЕЖДУНАРОДНОЙ ЗАЯВКИ И НАИБОЛЕЕ РАСПРОСТРАНЕННЫЕ ОШИБКИ



ШАГ 2. ИНФОРМАЦИЯ О ЗАЯВИТЕЛЕ

ШАГ 2 ИЗ 14

УКАЖИТЕ ИНФОРМАЦИЮ О ЗАЯВИТЕЛЕ:

ЮРИДИЧЕСКОЕ ЛИЦО

Наименование: *

Организационно правовой характер: *

Страна и Адрес: *

Страна и адрес для переписки: *

Телефон:

Факс:

E-mail:

Страна регистрации юридического лица: *

Удалить

В НАЧАЛО

НАЗАД

ДАЛЕЕ

ШАГ 2 ИЗ 14

УКАЖИТЕ ИНФОРМАЦИЮ О ЗАЯВИТЕЛЕ:

ФИЗИЧЕСКОЕ ЛИЦО

ФИО: *

Гражданство: *

Страна и Адрес: *

Страна и адрес для переписки: *

Телефон:

Факс:

E-mail:

Удалить

В НАЧАЛО

НАЗАД

ДАЛЕЕ

Адрес заявителя должен совпадать с базовой заявкой/регистрацией

Необходимо указать адрес электронной почты (e-mail)

ПОШАГОВОЕ ЗАПОЛНЕНИЕ МЕЖДУНАРОДНОЙ ЗАЯВКИ И НАИБОЛЕЕ РАСПРОСТРАНЕННЫЕ ОШИБКИ



ШАГ 3. ИНФОРМАЦИЯ О ЗАЯВИТЕЛЕ, ИМЕЮЩЕМ ПРАВО НА ПОДАЧУ

ШАГ 3 ИЗ 14

Информация о заявителе, имеющем право на подачу заявки:

☒ Заявитель имеет гражданство РФ
☐ Заявитель имеет место жительства РФ
☐ Заявитель имеет действительное промышленное или коммерческое предприятие

Адрес предприятия или место проживания заявителя/владельца(для заявителя указавшего адрес вне РФ):

В НАЧАЛО НАЗАД ДАЛЕЕ

При подаче заявки заявителем-нерезидентом необходимо указать полный адрес предприятия или место проживания

ПОШАГОВОЕ ЗАПОЛНЕНИЕ МЕЖДУНАРОДНОЙ ЗАЯВКИ И НАИБОЛЕЕ РАСПРОСТРАНЕННЫЕ ОШИБКИ



ШАГ 4. ИНФОРМАЦИЯ О ПРЕДСТАВИТЕЛЕ

ШАГ 4 ИЗ 14

Информация об представителе

☒ Назначить представителя

☐ патентного поверенного

☒ иного представителя

ФИО: *

Адрес представителя: *

Телефон:

Факс:

Адрес электронной почты:

Код патентного поверенного:

В НАЧАЛО

НАЗАД

ДАЛЕЕ

Адрес представителя нужно указывать полностью (в т.ч. индекс)

Адрес электронной почты (e-mail) представителя не должен совпадать с электронной почтой заявителя, а именно быть собственным электронным адресом представителя

ПОШАГОВОЕ ЗАПОЛНЕНИЕ МЕЖДУНАРОДНОЙ ЗАЯВКИ И НАИБОЛЕЕ РАСПРОСТРАНЕННЫЕ ОШИБКИ



ШАГ 5. БАЗОВАЯ ЗАЯВКА/РЕГИСТРАЦИЯ

ШАГ 5 ИЗ 14

[+Добавить номер/дату базовой регистрации](#)

[+Добавить номер/дату подачи базовой заявки](#)

БАЗОВАЯ РЕГИСТРАЦИЯ 1

Номер базовой регистрации:

Дата базовой регистрации:

[Удалить](#)

БАЗОВАЯ ЗАЯВКА 1

Номер базовой заявки:

Дата базовой заявки:

При приведении номера базовой регистрации не следует также указывать и номер заявки, относящийся к приведенной базовой регистрации, поскольку это может ввести в заблуждение относительно базовой заявки.

[Удалить](#)

[В НАЧАЛО](#) [НАЗАД](#) [ДАЛЕЕ](#)

В случае базовой регистрации не следует указывать номер заявки этой регистрации

Предусмотрена подача заявки на основе двух и более базовых заявок/регистраций

В таком случае изображения ТЗ должны быть идентичными (совпадать во всех элементах и в том числе в части расположения, размера, шрифта, цвета и качества)

ПОШАГОВОЕ ЗАПОЛНЕНИЕ МЕЖДУНАРОДНОЙ ЗАЯВКИ И НАИБОЛЕЕ РАСПРОСТРАНЕННЫЕ ОШИБКИ



ШАГ 6. ПРИОРИТЕТ

ШАГ 6 ИЗ 14

[+Добавить приоритет](#)

ПРИОРИТЕТ 1

Наименование ведомства: *

Выберите... ▼

Номер заявки: *

Дата подачи заявки: *

☐ Приоритет испрашивается для указанных товаров и услуг:

[Удалить](#)

[В НАЧАЛО](#) [НАЗАД](#) [ДАЛЕЕ](#)

Распространенная ошибка — испрашивание конвенционного приоритета, если истекло 6 месяцев с момента подачи базовой заявки


ПОШАГОВОЕ ЗАПОЛНЕНИЕ МЕЖДУНАРОДНОЙ ЗАЯВКИ И НАИБОЛЕЕ РАСПРОСТРАНЕННЫЕ ОШИБКИ



ШАГ 7. ИНФОРМАЦИЯ О ТОВАРНОМ ЗНАКЕ

ШАГ 7 ИЗ 14

Информация о товарном знаке:



☐ Знак, выполненный стандартным шрифтом

☐ Знак состоит из цвета или сочетания цветов, как таковых

Отмечается только в случае, если обозначение представляет собой исключительно цвет или сочетания цветов, т.е. не включает словесные и/или изобразительные элементы.

Цвет или комбинация цветов:

Составляющие элементы знака и применяемые цвета:

Указание на цвет должно совпадать с базовой заявкой/регистрацией

Ошибка – в составляющих элементах знака содержится описание товарного знака

ПОШАГОВОЕ ЗАПОЛНЕНИЕ МЕЖДУНАРОДНОЙ ЗАЯВКИ И НАИБОЛЕЕ РАСПРОСТРАНЕННЫЕ ОШИБКИ



ШАГ 8. ПРОЧИЕ УКАЗАНИЯ, ОТНОСЯЩИЕСЯ К ТОВАРНОМУ ЗНАКУ

ШАГ 8 ИЗ 14

Прочие указания:

Транслитерация:

данная информация является обязательной в случае, если знак состоит или содержит элементы, выполненные буквами, отличными от букв латинского алфавита, или цифрами, отличными от арабских.

Перевод знака на английский:

Перевод знака на испанский:

Перевод знака на французский:

☐ Слово не может быть переведено

Отличительная характеристика знака:

☐ Коллективный знак

☐ Объемный знак

☐ Звуковой знак

Описание знака (где применимо):

Словесные элементы (где применимо):

Словесные элементы знака, состоящие из букв иных, чем латинские, могут быть представлены в виде транслитерации латинскими буквами

Неохраняемые элементы знака:

В НАЧАЛО НАЗАД ДАЛЕЕ

Не нужно указывать **перевод**, если знак указан латинскими буквами

Отсутствие транслитерации – если словесная часть знака состоит из букв иных, чем латинские (состоит из кириллицы, иероглифов, арабского алфавита)

Словесные элементы – если содержится кириллица, рекомендуем добавлять следующую фразу: «The Cyrillic characters indicated in the mark are transliterated into...»

ТАБЛИЦА ТРАНСЛИТЕРАЦИЯ

Транслитерация с кириллицы на латиницу

Кириллица	Латиница	Кириллица	Латиница
А	A	Р	R
Б	B	С	S
В	V	Т	T
Г	G	У	U
Д	D	Ф	F
Е	E	Х	KH
Ж	ZH	Ц	TS
З	Z	Ч	CH
И	I	Ш	SH
Й	J,Y	Щ	SHCH
К	K	Ъ	опускается
Л	L	Ы	Y
М	M	Ь	знак апостроф (')
Н	N	Э	E
О	O	Ю	YU
П	P	Я	YA

ПОШАГОВОЕ ЗАПОЛНЕНИЕ МЕЖДУНАРОДНОЙ ЗАЯВКИ И НАИБОЛЕЕ РАСПРОСТРАНЕННЫЕ ОШИБКИ



ШАГ 9. ПЕРЕЧЕНЬ ТОВАРОВ И/ИЛИ УСЛУГ

[Менеджер товаров и услуг ВОИС](#)

[Международная классификация товаров и услуг
\(англоязычная версия\)](#)

[Международная классификация товаров и услуг
\(русскаяязычная версия\)](#)

ШАГ 9 ИЗ 14

ССЫЛКИ НА СПРАВОЧНУЮ ИНФОРМАЦИЮ:

[Менеджер товаров и услуг ВОИС](#)
[Международная классификация товаров и услуг\(англоязычная версия\)](#)
[Международная классификация товаров и услуг\(русскаяязычная версия\)](#)

Товары и услуги (ТУ) должны быть сгруппированы по классам Международной классификации товаров и услуг (МКТУ). При этом каждой группе предшествует номер класса в порядке классификации. ТУ должны быть указаны в точных терминах, предпочтительно с использованием терминов, фигурирующих в Алфавитном указателе МКТУ действующей редакции и версии. Перечень ТУ может быть уже, чем перечень в базовой регистрации или заявке (не может быть шире или содержать отличающиеся ТУ). Используйте точку с запятой в качестве разделителя, в конце поставьте точку.

[+ Добавить перечень](#)

ПЕРЕЧЕНЬ 1

Класс:

Класс (1) ▼

Товары и услуги: *

1

[Удалить](#)

[+ Добавить ограничение](#)

[В НАЧАЛО](#) [НАЗАД](#) [ДАЛЕЕ](#)

Ошибки в перечне товаров и/или услуг:

- расширение перечня товаров и/или услуг по отношению к базовой заявке/регистрации
- лингвистические и грамматические ошибки
- неопределенные позиции, которые не могут быть однозначно классифицированы
- некорректные формулировки
- товары и/или услуги указаны в неправильном классе МКТУ

ПОШАГОВОЕ ЗАПОЛНЕНИЕ МЕЖДУНАРОДНОЙ ЗАЯВКИ И НАИБОЛЕЕ РАСПРОСТРАНЕННЫЕ ОШИБКИ



ШАГ 10. РАСЧЕТ МЕЖДУНАРОДНОЙ ПОШЛИНЫ

ШАГ 10 ИЗ 14

Расчет пошлины:

[Калькулятор пошлин на сайте ВОИС](#)

Базовая пошлина за знак:

Добавочная и дополнительная пошлина:

Дополнительная пошлина (количество стран без индивидуальных пошлин):

Добавочная пошлина (число классов ТУ свыше трех):

[Добавить индивидуальную пошлину](#)

Итоговая сумма, в швейцарских франках:

[Справочная информация. Таблица пошлин](#)

В НАЧАЛО

НАЗАД

ДАЛЕЕ

[Калькулятор пошлин ВОИС](#)

ПОШАГОВОЕ ЗАПОЛНЕНИЕ МЕЖДУНАРОДНОЙ ЗАЯВКИ И НАИБОЛЕЕ РАСПРОСТРАНЕННЫЕ ОШИБКИ



ШАГ 11. ПРЕДПИСАНИЕ О ЗАПИСИ В ДЕБЕТ С РАСЧЕТНОГО СЧЕТА

ШАГ 11 ИЗ 14

Предписание о записи в дебет с расчетного счета

☐ Списание суммы пошлины с текущего счета, открытого в Международном Бюро:

Владелец счета:

Номер счета:

Назначение платежа:

Идентификация стороны, дающей указание:

Подтвердите проведение платежа

Если оплата пошлины в ШВЕЙЦАРСКИХ ФРАНКАХ на РЕКВИЗИТЫ ВОИС не производилась, переходите к следующему шагу

☐ Пошлина оплачена

[В НАЧАЛО](#) [НАЗАД](#) [ДАЛЕЕ](#)

ПОШАГОВОЕ ЗАПОЛНЕНИЕ МЕЖДУНАРОДНОЙ ЗАЯВКИ И НАИБОЛЕЕ РАСПРОСТРАНЕННЫЕ ОШИБКИ



ШАГ 12. ЗАГРУЗКА ФАЙЛОВ

ШАГ 12 ИЗ 14

Загрузка файлов

Важно! Все приложения должны быть загружены в JPEG-формате.

Доверенность:

Выберите файл Обзор...

Платежное поручение:

Выберите файл Обзор...

БЛАНК ММ 17 ^

БЛАНК ММ 18 v

БЛАНК ММ 18:

Выберите файл Обзор...

В НАЧАЛО НАЗАД ДАЛЕЕ

При испрашивании правовой охраны в США необходимо приложить форму ММ18

ПОШАГОВОЕ ЗАПОЛНЕНИЕ МЕЖДУНАРОДНОЙ ЗАЯВКИ И НАИБОЛЕЕ РАСПРОСТРАНЕННЫЕ ОШИБКИ



ШАГ 13. ЗАЯВЛЕНИЕ

МЕЖДУНАРОДНАЯ ЗАЯВКА НА РЕГИСТРАЦИЮ ТОВАРНОГО ЗНАКА В РАМКАХ МАДРИДСКОГО ПРОТОКОЛА

ШАГ 13 ИЗ 14

ЗАЯВЛЕНИЕ

Страна(ы), на территории которой(ых) испрашивается правовая охрана:

Выше заполнен бланк Предпочтенный язык для переписки с ВОИС:

ИНФОРМАЦИЯ О ЗАЯВИТЕЛЕ

Физическое лицо 1

Фамилия, имя, отчество
(последнее – при наличии)
Гражданство
Адрес
Адрес для переписки
Выше для переписки

ПРАВО НА ПОДАЧУ ЗАЯВКИ

Заявитель является

Заявитель имеет гражданство РФ

НОМЕР БАЗОВОЙ ЗАЯВКИ/РЕГИСТРАЦИИ

Базовая регистрация 1

Номер базовой регистрации
Дата базовой регистрации

ИНФОРМАЦИЯ О ТОВАРНОМ ЗНАКЕ

Торговый знак
Информация о знаке

ПРОЧИЕ УКАЗАНИЯ

ЛИЧНЫЙ КАБИНЕТ

— Заявка
— Подать заявку

ИНФОРМАЦИЯ О ТОВАРНОМ ЗНАКЕ

Торговый знак
Информация о знаке

ПРОЧИЕ УКАЗАНИЯ

Знак не может быть
переведен
Обычный знак
Коллективный знак
Зеркальный знак

Нет

Нет

ПЕРЕЧЕНЬ ТУ, в отношении которых испрашивается правовая охрана

Перечень 1

Класс
Товары и услуги

ПОШТИНА

Списание суммы пошлины с
текущего счета, открытого в
Международном Бюро
Итоговая сумма

СПОСОБ ОПЛАТЫ

Платежная ведомость

Нет

В НАЧАЛО

НАЗАД

ДАЛЕЕ

ПОШАГОВОЕ ЗАПОЛНЕНИЕ МЕЖДУНАРОДНОЙ ЗАЯВКИ И НАИБОЛЕЕ РАСПРОСТРАНЕННЫЕ ОШИБКИ



ШАГ 14. ПОДПИСЬ ЗАЯВИТЕЛЯ И/ИЛИ ЕГО ПРЕДСТАВИТЕЛЯ

ПОДПИСЬ

ШАГ 14 ИЗ 14

ПОДПИСЬ ЗАЯВИТЕЛЯ И / ИЛИ ЕГО ПРЕДСТАВИТЕЛЯ

Подписывая эту форму, я заявляю, что имею право подписать ее в соответствии с действующим законодательством:

ФИО:

Номер личного кабинета:

E-mail:

Дата подписи:

☐ Согласен на обработку персональных данных *

Представив указанные ниже документы, заявитель подтверждает отсутствие в представленном на регистрацию объекте сведений, составляющих государственную тайну, и предоставляет Роспатенту право на воспроизведение материалов, идентифицирующих регистрируемый объект, на бумажном носителе и путём записи на электронном носителе, в том числе записи в память ЗВМ, в целях, необходимых для предоставления государственной услуги.

Поля с * обязательны для заполнения

ОТПРАВИТЬ ЗАЯВКУ

В НАЧАЛО

НАЗАД

ЛИЧНЫЙ КАБИНЕТ

— Заявки

— Подать заявку

КАК ОТВЕТИТЬ НА ЗАПРОС ФИПС ЧЕРЕЗ ЛИЧНЫЙ КАБИНЕТ



ПЕРЕПИСКА

ЗАЯВКИ

НАСТРОЙКИ

ВЫХОД



ПОДАЧА ЗАЯВЛЕНИЙ:

- Заявление о выдаче патента на промышленный образец
- Заявление о государственной регистрации программы для ЭВМ или базы данных
- Международная заявка на регистрацию промышленного образца в рамках Гаагского соглашения
- Форма подачи возражений и заявлений в ППС
- Международная заявка на регистрацию товарного знака в рамках Мадридского Протокола

НОМЕР ЗАЯВКИ	МПЗ	ДАТА РЕГИСТРАЦИИ	НАЗВАНИЕ	ПЕРЕПИСКА
Международная заявка на регистрацию товарного знака в рамках Мадридского Протокола				

КАК ОТВЕТИТЬ НА ЗАПРОС ФИПС ЧЕРЕЗ ЛИЧНЫЙ КАБИНЕТ



МЕЖДУНАРОДНАЯ ЗАЯВКА НА РЕГИСТРАЦИЮ ТОВАРНОГО ЗНАКА В РАМКАХ МАДРИДСКОГО ПРОТОКОЛА

НОВОЕ ПИСЬМО ПО ЗАЯВКЕ

Название:

ФИЛЬТРАЦИЯ

ВИД КОРРЕСПОНДЕНЦИИ

ЗА ВРЕМЯ

ПОКАЗАТЬ

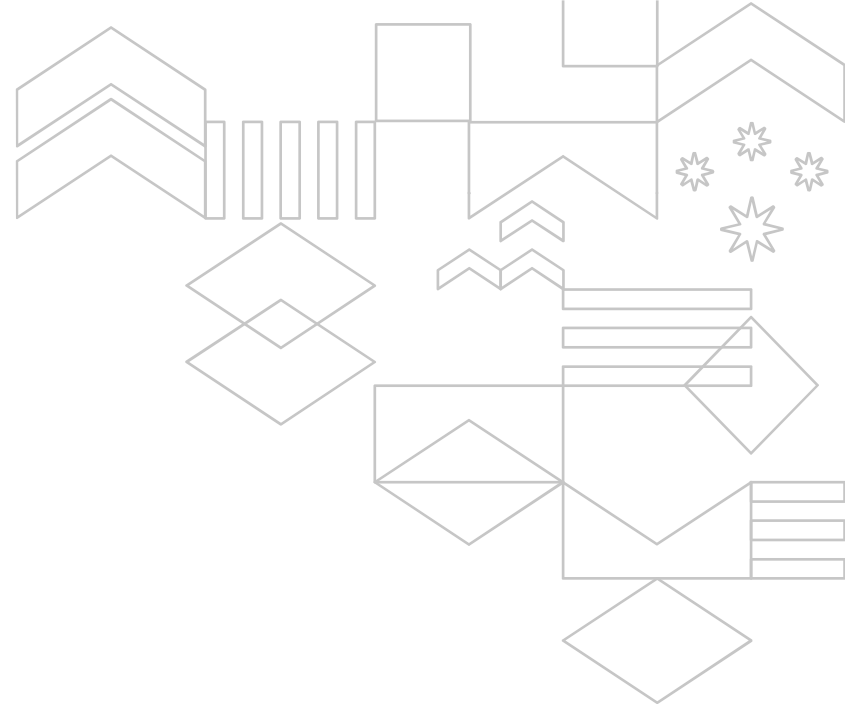
СБРОСИТЬ

Внимание! Если при попытке скачать файл с корреспонденцией возникает ошибка «Ошибка. Ошибка сети» или похожая или скачанный файл не открывается, то необходимо, отключив антивирус на время скачивания, заново скачать данный файл.



ДАТА	ТИП КОРРЕСПОНДЕНЦИИ	ФАЙЛ	ЭЦП
	Заявка		

Актуальные версии форм в рамках Мадридской системы (в том числе заменяющие листы по форме MM2) можно найти по ссылке: <https://www.wipo.int/en/web/madrid-system/forms/index>



СПАСИБО ЗА ВНИМАНИЕ

Отдел международных регистрационных систем (113)

+ 7 (495) 531-65-47

+7 (495) 531-65-97